

GRENOBLE ET SA RÉGION

CHARTREUSE | Pèlerinage ce week-end
Ils vont monter
à pied au monastère



Les fidèles arriveront dimanche matin au monastère et partageront une messe avec les pères chartreux. Photo Le DU/Archives

L'année dernière, ils étaient près de 200 à marcher dans les pas de saint Bruno. Pour les 500 ans de la canonisation du fondateur de l'ordre des Chartreux, le diocèse de Grenoble avait organisé un pèlerinage, de nuit. Cette année, il n'y a pas d'anniversaire à fêter. Mais le pèlerinage a lieu de nouveau, dans la nuit de samedi à dimanche.

1 237 m de dénivelé positif

« Le but est de pérenniser ce rendez-vous, confirme le père Jean-Christophe Bertrand, prêtre accompagnateur de la pastorale des jeunes adultes au diocèse. Ce pèlerinage permet de mieux découvrir saint Bruno et saint Hugues (NDLR : cofondateur de l'ordre des Chartreux). » Les pèlerins vont donc partir pour une marche de 23 km, avec 1 237 m de dénivelé positif et le pas-

sage des cols de Vence et de Porte. Le parcours est censé être la reproduction de la montée en Chartreuse de saint Bruno... en 1084.

Tout au long du chemin, des temps de prière seront organisés. Les pèlerins arriveront au monastère à 8 heures dimanche matin et assisteront à la messe avec les pères chartreux.

« Faire ce pèlerinage de nuit permet de se plonger véritablement dans le silence, comme le souhaitait saint Bruno, et de se concentrer sur l'appel de Dieu », assure le père Bertrand. Pour l'instant, une trentaine de fidèles sont inscrits.

Marie ROSTANG

Pèlerinage dans la nuit du 4 au 5 juillet. Départ de la cathédrale de Grenoble à 22 h. Inscriptions sur le site www.saintbruno.fr. Tarif : 10 euros.

ISÈRE | Dix jours de travail intense pour la délégation européenne du projet petite enfance "Grandir en Europe"
L'envie d'aller encore plus loin



La délégation européenne du projet "Grandir en Europe" est repartie hier soir après dix jours denses de découvertes des politiques sociales et familiales françaises. Photo LeDU/M.B.

Ils sont fatigués, les professeurs et étudiants roumains, turcs et finlandais, mais quel élan apporté au projet "Grandir en Europe" ! Les liens humains et professionnels se sont encore renforcés pendant les dix jours de séjour de cette délégation européenne qui étudie depuis un an les pédagogies et la prise en charge des jeunes enfants en Europe. 150 professeurs, formateurs, élèves, élus, professionnels isérois sont déjà partis en mobilité. C'était au tour de la délégation française, composée de trois établissements scolaires, de professionnels de la petite enfance et d'élus, de recevoir leurs partenaires.

« Le système d'accueil français est plus juste »

Fatigués, parce que le programme concocté était dense et intense. Une trentaine d'écoles, de structures sociales et d'accueil visitées, des conférences, des ateliers, des débats, des réceptions dans les villes qui ont soutenu le pro-

jet... Et bien sûr des visites de la région. Les partenaires européens ont fait preuve d'une grande curiosité et d'une volonté d'échanger. La barrière de la langue est tombée grâce à ceux qui maîtrisaient plusieurs langues et à la participation de personnels des structures d'accueil d'origines turques et britanniques.

« Nous sommes surpris de constater que les bébés sont accueillis dans des structures, s'étonnent Ela et Mehmet, étudiants turcs en sciences de l'Éducation. Aussi, le système français d'accueil des enfants est beaucoup plus juste au niveau financier, il est basé sur les revenus, nous en Turquie tout le monde paye la même chose. »

Du côté de l'équipe iséroise, le plaisir est grand. « Cette nouvelle expérience nous donne envie d'aller encore plus loin, d'approfondir nos liens pour mieux comprendre les pratiques des uns et des autres, de les utiliser et de les transmettre. »

Monique BLANCHET

Ce qu'elles retiennent de leur séjour



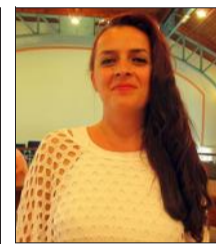
Tuuli VUORINEN
Professeure à Helsinki vocational school en Finlande

« C'est ma première visite en France, et je suis bluffée par la beauté des paysages, tout est si vert. Nous avons eu la chance de faire une randonnée dans le massif de Belledonne et de nous baigner dans un des lacs Robert. C'est un fantastique souvenir pour moi qui suis aussi photographe. Du côté de l'accueil des jeunes enfants, je suis étonnée de voir des bébés de moins d'un an dans les structures. Chez nous, les enfants sont accueillis à partir d'un an. »



Özge TURKOZ
Professeure à l'université de Pamukkale en Turquie

« Outre le vin et les paysages, je suis très surprise de l'accueil des bébés en crèche et qu'ils aient l'air si bien. Chez nous, avant l'âge de trois, il n'existe quasiment rien si ce n'est quelques structures privées. Les jeunes enfants sont gardés par leurs parents, leurs grands-parents ou une baby-sitter. J'ai beaucoup appris sur le système éducatif et sur les politiques familiales et sociales françaises. Il y a des choses dont je pourrais discuter avec mes élèves »



Carmen SANDULESCU
Professeure au lycée Prejmer en Roumanie

« Je suis très touchée par l'accueil des Français et de leurs efforts pour nous faire découvrir leurs politiques sociales, leurs structures de la petite enfance et leur région. Les centres de loisirs m'ont particulièrement intéressée car nous n'avons pas de telles structures, ce qui ne veut pas dire que nous n'avons pas d'activités pour les enfants. J'ai aussi beaucoup échangé avec mes collègues turcs et finlandais. Enfin, je suis émerveillée par la région. »

ÉCONOMIE | Les cinq ergonomes de l'agence travaillent dans les entreprises nationales
Quinze ans d'interventions pour Idénéa...



Stéphane Denis (à gauche) et Damien Huyghe. Intarissables sur leur travail... Photo Le DL

Quatre cents interventions effectuées en 15 ans ! Et, à voir l'effectif d'Idénéa -5 personnes-, on se demande comment les ergonomes de

l'agence basée à Inovallée Meylan trouvent le temps pour tout faire.

D'ailleurs, les deux fondateurs et directeurs associés,

Damien Huyghe et Stéphane Denis, s'apprennent raisonnablement à embaucher deux nouveaux conseillers dans leur structure. Déjà pour satisfaire la demande, nationale, et aussi, pour suivre le mouvement d'extension d'Idénéa qui vient d'ouvrir une antenne à Annecy. En attendant de recruter « dix personnes supplémentaires dans les quinze prochaines années, expliquent-ils, afin de suivre nos partenaires à l'échelle européenne ». Premier pays visé, l'Angleterre.

Idénéa a collaboré avec des entreprises de renom, sur des thématiques différentes. Telles que les conditions de travail chez Serge Ferrari ; l'accessibilité et le handicap avec la Banque populaire des Alpes (13 aménagements de

postes en deux ans en Rhône-Alpes) ; la conception de produits comme ceux de Maped (ciseaux, compas, tailles crayons, etc.) ; l'interface Homme Machine avec EDF (nouveau logiciel de gestion des pièces de maintenance sur plusieurs sites) ; les tests utilisateurs, l'architecture, ou l'aménagement (la reconception de la caisse principale de la Patinoire Pôle sud pour améliorer les conditions de travail des caissières) ; l'expertise CHSCT ; et, enfin, la formation et la sensibilisation auprès des salariés en terme de prévention des risques, intégration de l'ergonomie dans les projets d'entreprise... Entre autres références récentes, on ajoutera la start-up grenobloise Fluoptics (imagerie pour la chirurgie), Ténévia, 4Citizens ou Squadrone sur l'ergonomie de son nouveau drone pour le suivi des sportifs.

Le champ d'action des conseillers en ergonomie d'Idénéa est donc vaste, conforme, quoi qu'il en soit, aux convictions de ses deux fondateurs : « Toujours placer l'humain au centre ». Un credo auquel ils ne dérogent pas depuis la création de leur agence, en 2000.

Cette conviction se transmet, depuis. Damien et Stéphane s'impliquent dans les organismes de valorisation de la profession comme la Self (Société d'ergonomie de langue française) ou le SNCE (Syndicat national des cabinets conseil en ergonomie), interviennent dans les manifestations professionnelles pour sensibiliser sur des sujets comme la prévention des TMS (troubles musculo-squelettiques) ou l'accessibilité et participent à la formation des futurs ergonomes, designers et ingénieurs français.



Mettez la clé de contact à gauche. Démarrez.
Vos journées ne seront plus jamais les mêmes.

911 Carrera à partir de 864 € TTC par mois*.
Location avec Option d'Achat Porsche Finance sur 48 mois et 60 000 km avec paiement d'un premier loyer de 28 221,90 € TTC.



PORSCHE

Centre Porsche Grenoble
Garage du Mont-Blanc
2A, avenue Pierre-de-Coubertin
38170 Seyssinet-Pariset
Tél. : 04 76 43 70 74
www.centreporsche.fr/grenoble



Un crédit vous engage et doit être remboursé. Vérifiez vos capacités de remboursement avant de vous engager.
911 Carrera - Conso. m. : 9,0 l/100 km - Émissions de CO₂ : 211 g/km. Selon le NCCE (Nouveau Cycle de Conduite Européen). *Exemple de financement en Location avec Option d'Achat (LOA) Porsche Finance sur 48 mois et 15 000 km par an pour une 911 Carrera 2 (type 991) neuve au prix client conseillé de 94 073,00 € TTC au 9 mars 2015 avec option peinture Argent Rhodium métallisé, hors frais d'immatriculation et taxes diverses. Un premier loyer de 28 221,90 € TTC suivi de 47 loyers mensuels de 863,59 € TTC (hors assurances facultatives et prestations). Après le paiement du dernier loyer, vous pouvez restituer votre Porsche 911 selon les conditions prévues au contrat ou l'acquiescer en levant l'option d'achat. Option d'achat finale : 31 984,82 € TTC.
Montant total dû en cas d'acquisition : 100 795,45 € TTC dont 750 € de frais de dossier. Coût mensuel de l'assurance facultative de personnes : 75,26 €/mois qui s'ajoutent au montant de l'échéance, soit un montant total dû de 3 612,48 € au titre de cette assurance sur la durée totale du financement. Offre valable du 1^{er} juillet au 31 octobre 2015, uniquement sur le modèle présenté, dans les Centres Porsche participants, sous réserve d'acceptation du dossier par Porsche Finance, département de C.G.L., Compagnie Générale de Location d'Équipements, SA au capital de 58 606 156 euros - 69 avenue de Flandres 59708 Marquén-Baroeul Cedex - SIREN 303 236 186 - RCS Lille Métropole. Aucun versement sous quelque forme que ce soit ne peut être exigé d'un particulier avant l'obtention d'un ou plusieurs prêts d'argent.

Chamrousse fête l'été

TRAILS ET RANDONNÉE
DES LACS DE CHAMROUSSE - BELLEDONNE
Samedi 4 juillet 2015 - Chamrousse 1750

Plus de renseignements sur chamrousse.com

Chamrousse
Alpes - France
1700