

## INFORMATION DES FAMILLES DES SUJETS EN CONTACT AVEC DES CAS

### ⌘ **Qu'est ce que la gale?**

Il s'agit d'une infection fréquente due à un parasite (acarien) appelé sarcopte. La femelle sarcopte creuse un tunnel dans la peau et y pond ses œufs, ce qui déclenche des démangeaisons intenses. Seul l'homme peut-être porteur de gale, les animaux ne transmettent généralement pas cette maladie.

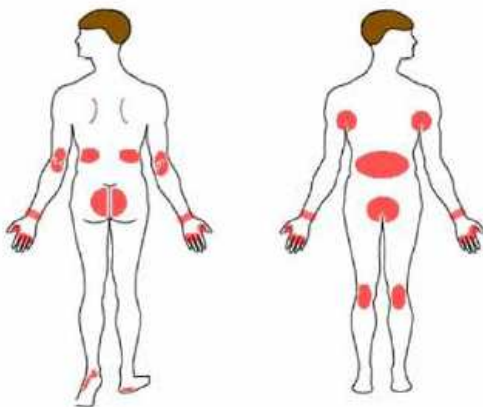
On peut se contaminer en étant au contact d'une personne atteinte (essentiellement par un contact direct, peau contre peau, mais aussi par le partage de la literie, des vêtements ou à l'occasion de rapports sexuels)

Un seul contact suffit pour être infecté.



### ⌘ **Quels sont les signes de la maladie ?**

Le signe le plus caractéristique est l'envie intense de se gratter : généralement, les démangeaisons sont plus intenses le soir et la nuit et se localisent volontiers entre les doigts, au niveau des poignets, sur les avant-bras, les plis du coude, les aisselles, les seins, l'ombilic, les organes génitaux. Le dos et le visage sont souvent épargnés.



Certains signes sont spécifiques et recherchés par le médecin comme les sillons (fins trajets sinueux).

La gale ne présente aucun risque de complication. Elle est simplement pénible à supporter et parfois difficile à éradiquer.

### ⌘ **Faut-il faire des examens particuliers ?**

Le médecin peut demander un examen parasitologique pour confirmer le diagnostic. Cet examen, qui n'est pas systématique, consiste à gratter un sillon pour rechercher au microscope la présence du parasite ou de ses œufs.

### ⌘ **Quel est le traitement ?**

Il n'y a pas de guérison spontanée de la maladie.

La prise d'un traitement par voie locale ou par voie orale est donc nécessaire. **Toutes les personnes malades ainsi que leurs contacts (même non malades) doivent être traitées en même temps.**

Un nettoyage à 60°C de tout le linge potentiellement contaminé (vêtements, draps, serviettes de toilette...) est indispensable afin d'éviter une nouvelle réinfestation. Pour le linge ne supportant pas cette température, un produit en poudre ou en spray pourra être appliqué.

### ⌘ **Vous pensez ne pas avoir la gale, alors pourquoi vous demande-t-on de vous traiter ?**

L'incubation de la maladie (délai entre la contamination et les premiers signes de la maladie) varie de quelques jours à plusieurs semaines. C'est pour cela que l'on peut être porteur de la gale sans le savoir. Dans une collectivité, pour enrayer définitivement une épidémie, il est fortement conseillé de traiter, le même jour, tout le monde, les personnes qui présentent des signes mais aussi ceux qui n'en présentent pas.